

Beskrivning

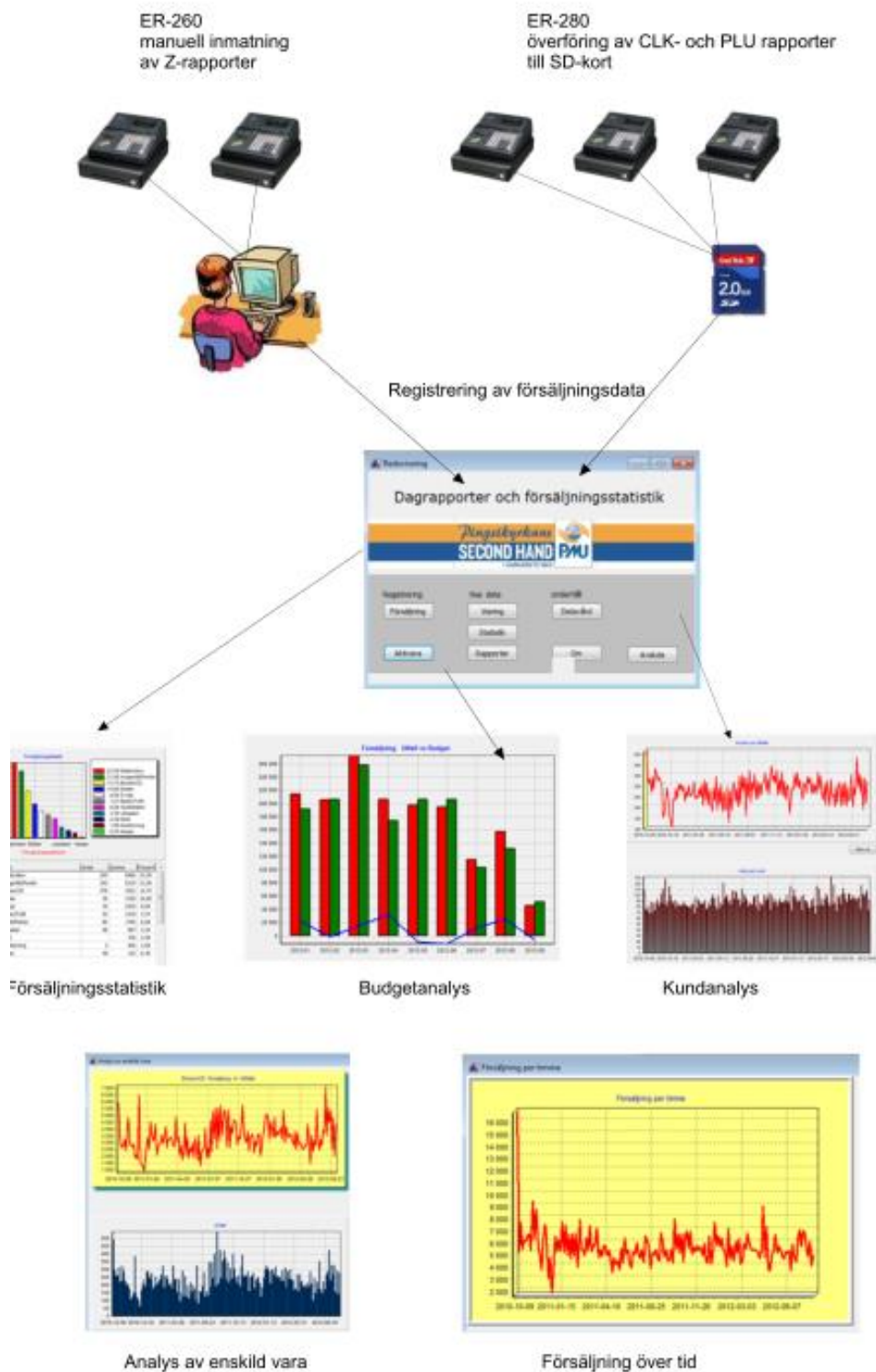
av Butiksdata



System för PMU Second Hand butiker:

- Registrering av kassaförsäljning
- Inläsning av kassadata från SD-minneskort
- Statistik över försäljningen
- Jämförelse utfall mot budget per månad
- Detaljerade analyser över enskilda produkter
- Utskrift av Dagrapport
- Utskrift av Försäljningsstatistik med snittpriser
- Backup av databaserna
- Egna analyser via SQL-språket
- Export till Excel av valfria frågor

Översikt av Butiksdata



Innehåll.

Allmänt

Systemet bygger på inmatning av kassornas dagsavslut. Max 10 kassor kan hanteras och de olika varugrupperna är rubrikerna på kassornas tangenter.

Kaféverksamheten registrerar de olika artiklarna som finns inprogrammerade på tangenterna, men sammanlagd försäljning kan visas, max 5 kassor i kafét kan hanteras på detta sätt.

Databaser

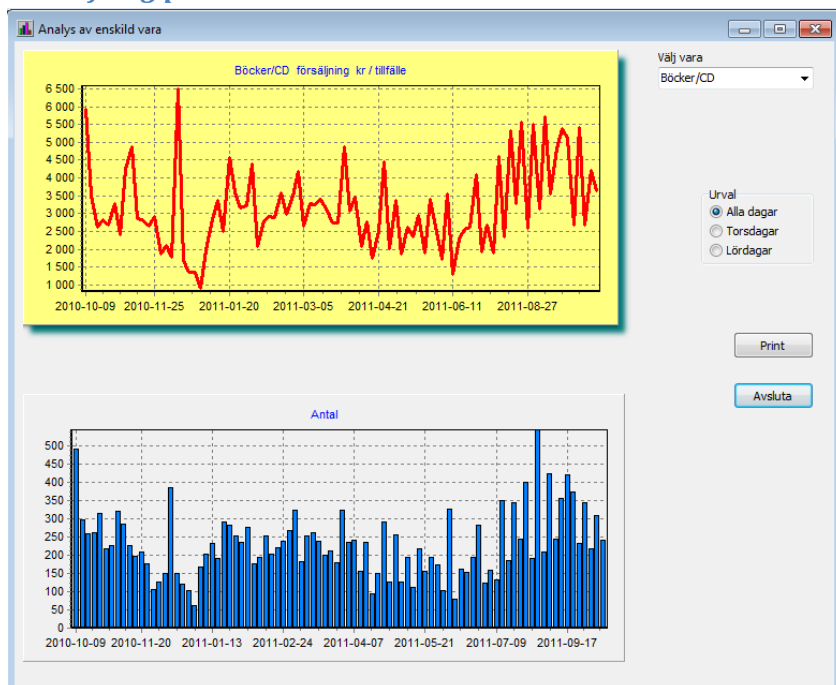
Följande huvuddatabaser finns:

- Kassa (Kassanr, Datum, Vara, Antal och Summa)
- Dagrapport (Datum, Totalt, Kort, Kontant, Deposition, Kunder samt antal sedlar/mynt)
- Dagtotal (Datum, Kassanr, Totalt, Kontantbelopp, Kortbelopp, Kunder)
- Tangenter (Kassanr, Tangent, Vara) – beskriver varje kassas tangenter
- Timmar (Datum, Timmar)
- Ett antal interna, temporära arbetsdatabaser

Statistik

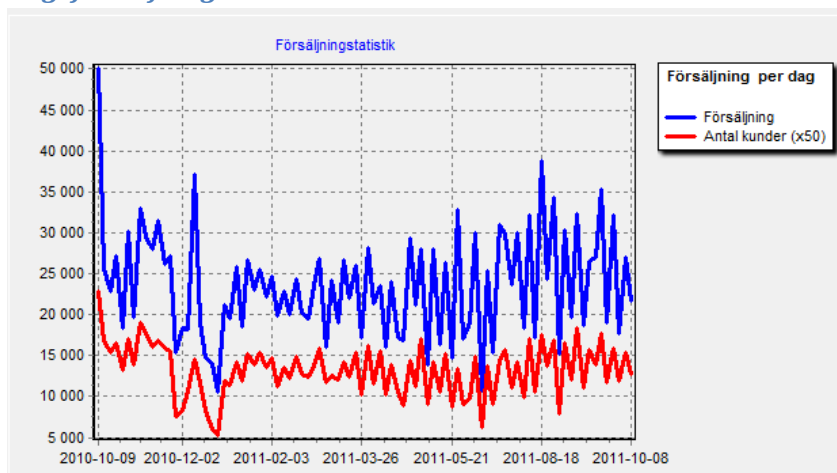
Ett antal färdiga databasfrågor är definierade, ex total försäljning, dagsförsäljning, kassastatistik, varugrupper, försäljningsdagar, timmar/försäljningsdag, försäljning/vara, försäljning /datum, kunder/dag, försäljning/kund, sammanslagen kaféförsäljning. Presentationen visas som databastabeller och/eller grafik.

Försäljning per vara



Ex på statistik på Böcker/CD. Överst visas försäljning per datum och den undre antal ex under samma datum. Man kan välja att se statistiken för samtliga dagar eller bara under torsdag resp lördag. Detta urval gäller Trelleborgsbutiken som har dessa försäljningsdagar. Bakom urvalet ligger egentligen dag med antal timmar > 4 (torsdagar) eller < 5 (lördagar).

Dagsförsäljning



Sammansatt diagram, försäljning per dag och dessutom inlagt en nedre graf som visar antal kunder/dag/50 för att skala in på samma diagram.

Rapporter

Dagrapport

Skapas för viss försäljningsdatum, med angivande av växelkassa och kortterminalbelopp, och visar innehållet i kassorna, uppräknade sedlar och mynt och visar om det finns någon differens.



Pingstkyrkans Second Hand butik

Dagrapport 2011-10-08

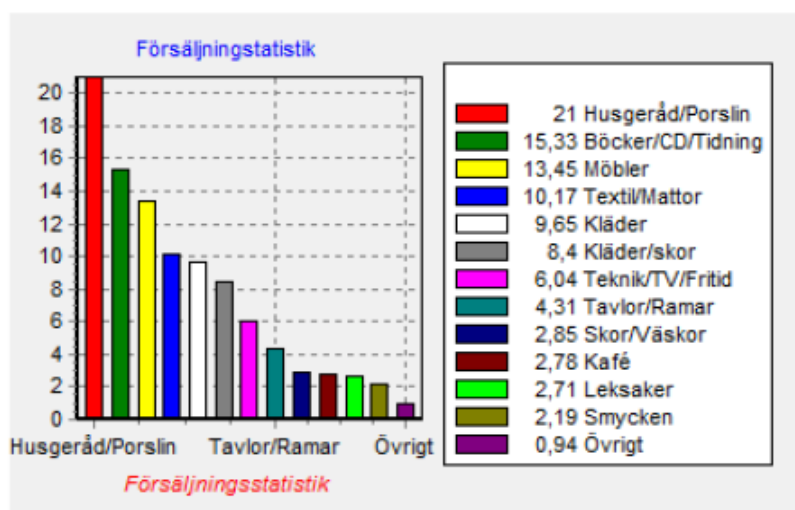
Datum	Kassa	Totalt	Kort
2011-10-08	1	13 811,00	4 421,00
2011-10-08	2	6 971,00	1 872,00
2011-10-08	4	940,00	0,00
Summa		21 722,00	6 293,00
Kortbelopp från remsa			6 558,00
Varav kontant		15 164,00	
Insatt i värdebox		14 850,00	
Kortanter		Antal	Summa
S1000		0	0,00
S500		23	11 500,00
S100		40	4 000,00
S50		49	2 450,00
S20		106	2 120,00
H10		45	450,00
H5		17	85,00
H1		189	189,00
Summa kortanter sedlar och mynt			20 794,00
Minus insatt växelkassa			5 630,00
Summa kortanter			15 164,00
Kontant enligt kvittoremsorna			15 164,00
Differens			0,00

Försäljningsstatistik

Rapporten visar varje varus försäljning under en viss dag, eller under valfri period, med namn, antal, summa och procentuell fördelning. Diagram kan tas ut som tårta eller stapel.

Pingstkyrkans Secondhand Trelleborg

Försäljningsdatum 2014-01-09

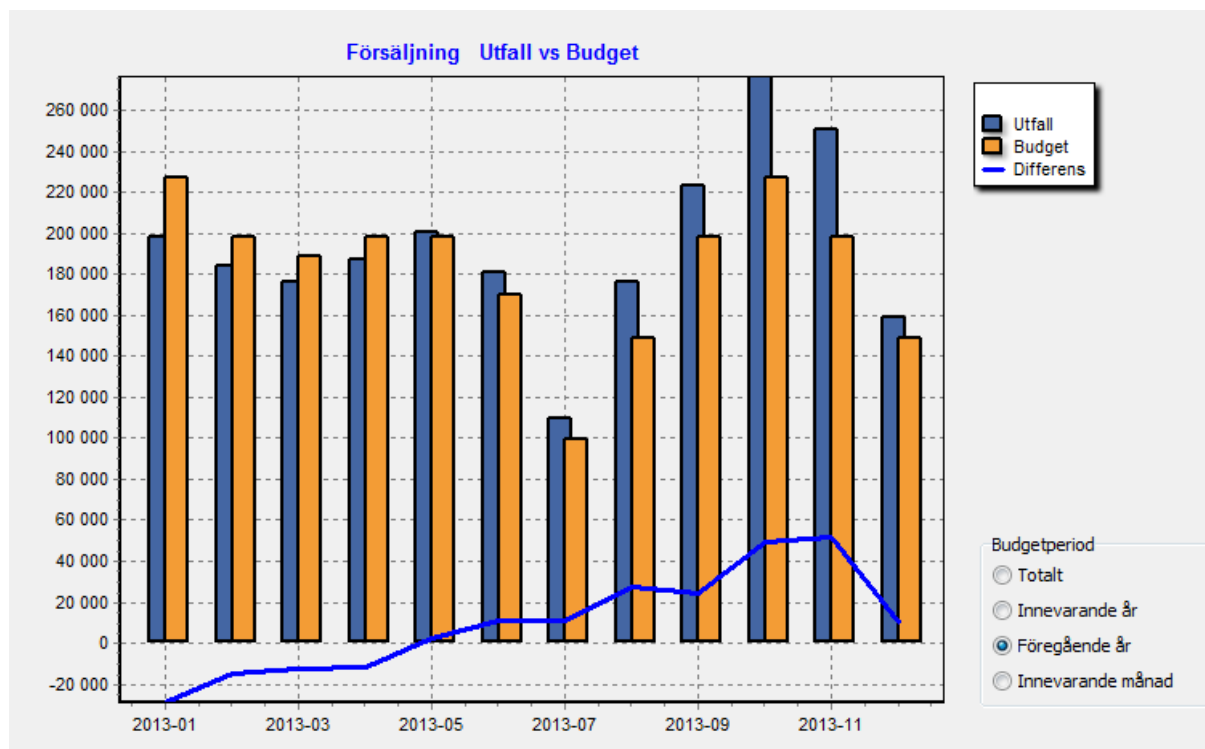


Varugrupper >= 100 kr

Vara	Antal	Summa	Procent	Snittpris
Husgeråd/Porslin	273	5 926,00	21,0	21,7
Böcker/CD/Tidning	227	4 326,00	15,3	19,1
Möbler	30	3 795,00	13,4	126,5
Textil/Mattor	153	2 870,00	10,2	18,8
Kläder	58	2 723,00	9,7	47,0
Kläder/skor	67	2 370,00	8,4	35,4
Teknik/TV/Fritid	40	1 705,00	6,0	42,6
Tavor/Ramar	17	1 215,00	4,3	71,5
Skor/Väskor	18	803,00	2,9	44,6
Kafé	0	784,00	2,8	
Leksaker	46	764,00	2,7	16,6
Smycken	36	618,00	2,2	17,2
Övrigt	17	264,00	0,9	15,5

Summa total försäljning 28 217,00
 Antal Kunder 291

Budgetjämförelse



Om man lägger in försäljningssiffror i snitt/timme för de olika försäljningsdagarna i databastabellen Budget.DB (hanteras under Datavård, Budget) så får man en jämförelse av försäljningsdata totalt för alla år, föregående år, innevarande år eller innevarande månad.

Stapeldiagram över verklig försäljning (Utfall) och budgeterad försäljning med en linje som visar differensen.

Datavård

För att hantera de mera avancerade delarna bör man ha en grundläggande kunskap om frågespråket SQL. På nätet kan man ganska enkelt lära sig grunderna. För att backup/återställning skall fungera, måste det finnas en fil som heter **backup.lst** i programbiblioteket. Denna fil listar alla filer som skall ta med i backup hanteringen.

SQL

Om man ställer en fråga, ex

```
Select * from Dagtotal where Datum > "08/17/2011"
```

får man svaret i rutnätet.

Excel

Här kan man exportera data, framtagen med SQL, till Excel för vidare behandling. Ange ett namn som slutar på .txt, ex Resultat.txt. Under förutsättning att Excel är installerat på datorn, startas Excel med aktuell data inläst.

Skapa DB

Denna rutin användes endast vid installationen! Alla medsända databaser rensas och en databastabell, Tangenter.DB, laddas med namnen på de tangenter som valts för de olika kassorna. En fil som heter **Tangenter.txt** beskriver hur kassorna är programmerade.

Utseende på **Tangenter.txt** är Kassanr, tangentnr, text:

1,1,Kasse
1,2,Kläder/skor
1,3,Leksaker
1,4,Porslin
osv

Ett senare tillägg i programmet är en knapp, **Skapa Tangent**, vars tanke är att man skall kunna byta tangenttexter. Det händer att man programmerar om kassorna och bara vill byta namn på tangenterna. Redigera filen Tangenter.TXT

Konfigurationsfiler

Systemet innehåller 2 st. konfigurationsfiler, **Dagrapport.ini** och **BackUpFiles.ini**.

Dagrapport.ini innehåller systemuppgifter som är unika för en viss installation.

Dagrapport.ini

[Databas]	
DBDir = C:\Butiksdata	Databasernas placering
Dest = C:\Butiksdata \Backup	Backupkopia placeras här
[Test]	Testdatabaser
DBDir = G:\Testdata	
Dest = G:\Testdata\Backup	
[NetFileDir]	Styrfil för databaserna
NetDir = C:\Netdir	Ändra inte denna beskrivning
[SQLtext]	
SQLText=SQLText.txt	Namn på fil som innehåller databasfrågor
[Kafé]	Kassa för kafé
antal=1	Ange antal kassor dedikerade för kafét
Kassa = 4	Kassanummer för denna kassa
;- exempel --	
;antal=2	
;kassa=4,5	
[Minneskort]	
SDdir = C:\ER280\Repack	Mapp dit SD-kort data läses efter tömning
[Kassörer]	F.n. endast 1 kassör möjlig
; Antal kassörer i systemet	
Antal = 1	
[Texter]	Rubriktexter på rapporter
Rubrik = Pingstkyrkans Secondhand Ort	
[DropBox]	
Mapp = C:\DropBox\Butiksdata\Trelleborg	Placering av Dropboxen
[Butik]	Butiksnamn för rapporter
Trelleborg	
[Kassatyp]	Typ av kassa för Journalhantering
Kassa = ER-280	(ER-260 eller ER-280)

Databastabeller

Samtliga databaser

Budget.DB
 Chart.DB
 Cleark.db
 Dagrappport.DB
 Dagsale.db
 Dagtotal.DB
 Inmatning.db
 Journal.DB
 Kassa.DB
 Kassanamn.db
 KassaPoster.DB
 Koncern.DB
 PeriodSale.DB
 PeriodSaleTot.DB
 Tangenter.db
 Temp.DB
 TempKafe.DB
 TempKassa.DB
 TempSale.DB
 TempTrend.DB
 Timmar.DB
 Utfall.DB

Utseende på de viktigaste databaserna.

Övriga är temporära och återskapas under programmets gång.

Kassa.DB

Kassanr	Datum	Vara	Antal	Summa
1	2010-10-09	Böcker/CD	222	3187
1	2010-10-09	Hemkörning	1	10
1	2010-10-09	Husgeråd	143	3039
1	2010-10-09	Kasse	40	40
1	2010-10-09	Kläder/skor	156	6076
1	2010-10-09	Leksaker	45	1817
1	2010-10-09	Möbler	33	1383
1	2010-10-09	Porslin	117	2105

Dagtotal.DB

Datum	Kassanr	Totalt	Kontantbelopp	Kortbelopp	Kunder	Presentkort
2010-10-09	1	19693	17167	2526	193	
2010-10-09	2	14693	11297	3396	125	
2010-10-09	3	15104	10501	4603	96	
2010-10-09	4	575	575	0	44	
2010-10-14	1	11427	9323	2104	135	

Tangenter.DB

Kassanr	Tangent	Vara
1	1	Kasse
1	2	Kläder/skor
1	3	Leksaker
1	4	Porslin
1	5	Hemkörning
1	6	Textil/Mattor
1	7	Radio/TV/El
1	8	Husgeråd
1	9	Böcker/CD
1	10	Övrigt
1	11	Möbler

Kassanamn.DB

Nr	Namn
1	V100001
2	V200002
3	V300003
4	V400004
5	V500005

Timmar.DB

Datum	Timmar	Dag
2010-10-09	3	Lördag
2010-10-14	5	Torsdag
2010-10-16	3	Lördag
2010-10-21	5	Torsdag
2010-10-23	3	Lördag
2010-10-28	5	Torsdag
2010-10-30	3	Lördag

Budget.DB

Dag	Tim	Timsale
Torsdag	6	4800
Lördag	4	5800

Dagrappport.DB

Datum	Totalt	Kort	Kontant	Växelkassa	Deposition	Kunder	51000	5500	5100	550	520	M10	M5	M1
2011-09-08	32245	10540			21520	368		22	115	29	111	54	20	105
2011-09-10	18642	6523			12020	221	1	12	66	29	79	62	29	107
2011-09-15	26550	7662			18820	315		26	68	27	111	66	35	168
2011-09-17	26984	9819			17400	277		28	49	18	85	80	37	155
2011-09-22	35242	14496			20220	354		27	82	19	88	77	58	251
2011-09-24	17988	6569			12140	235		17	55	23	67	59	64	149
2011-09-29	32134	8260			23860	316		34	84	27	83	45	55	94
2011-10-01	17676	6801	11245		10550	237		10	59	43	110	52	61	169

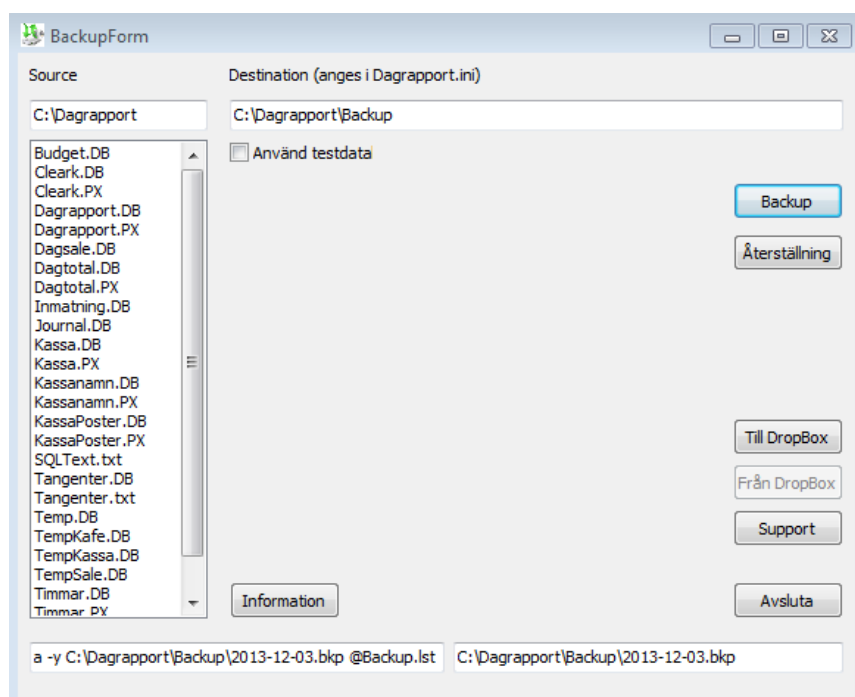
Innehållet kan kontrolleras genom att köra SQL-satsen "select * from tabellnamn" under Datavård/Testa DB.

Backup

Backup och återställning sköts av ett separat program, Backupfiles.exe som kallas på under menyvalet Backup. För att säkra backup och återställning av systemet, gör detta direkt efter programstart, för att säkerställa att inga filer är öppna och inte kommer med i kopia. Har man jobbat i systemet, **avsluta, starta igen innan man kör Backup eller återställning.**

Backup

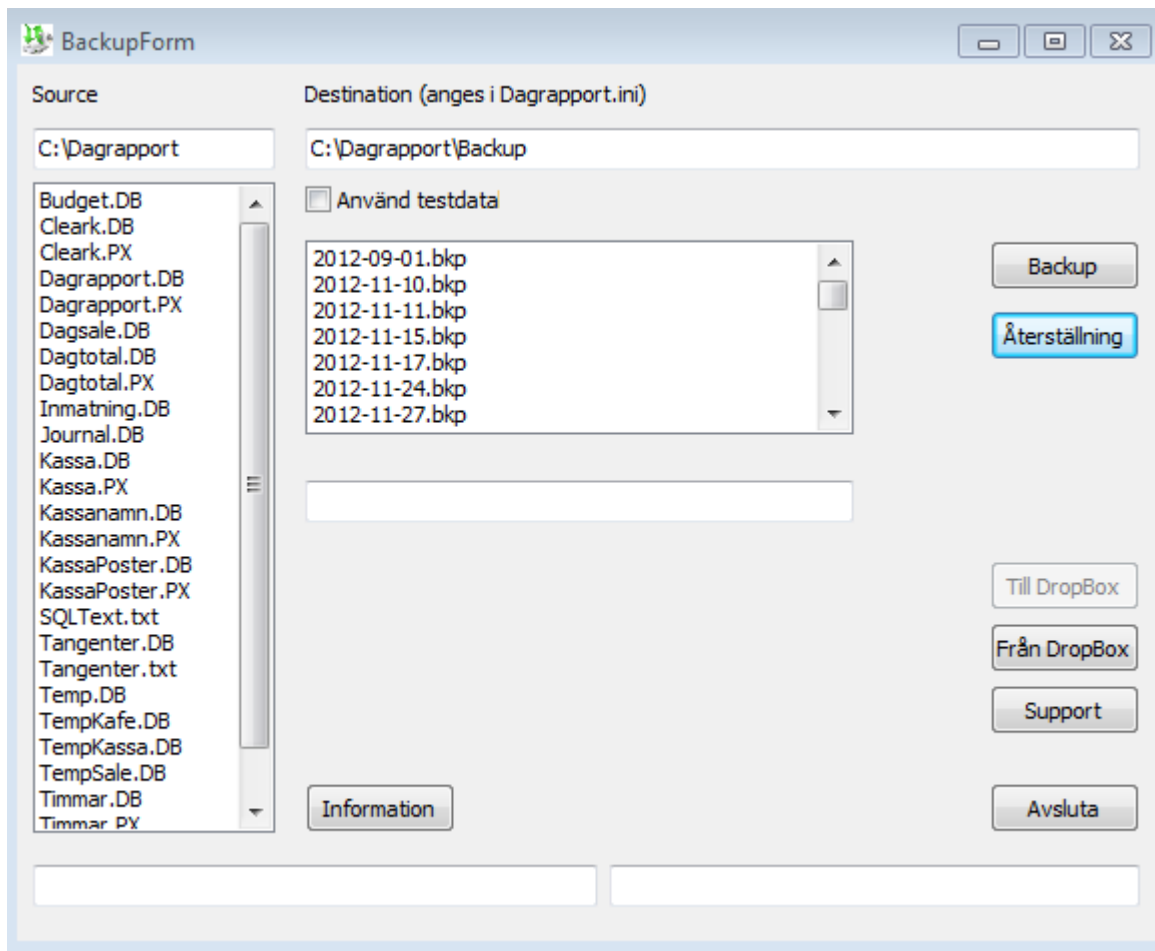
Backup sparar alla databastabeller i ett underbibliotek, ex C:\Butiksdata\Backup. Tabellnamnen och motsvarande PX-filer (index till vissa tabeller), skall finns i Backup.lst filen för att dessa skall tas med i en backup. Alla filer i aktuellt databibliotek (vänstra listboxen i backupprogrammet) kommer att sparas i en komprimerad fil med namnet : **åååå-mm-dd.bkp**



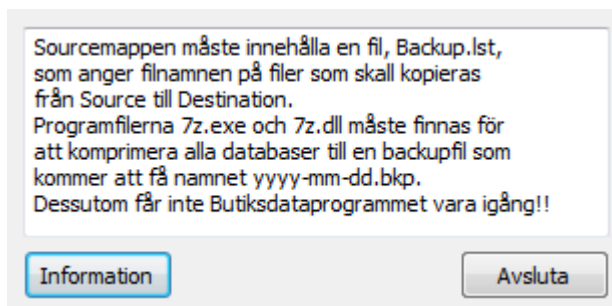
Tryck på Backup för att skapa en backupfil. Efter att man tryckt Backup, kan man välja Till DropBox om man installerat denna funktion. Den tagna Backupen kopieras då till DropBox och kan laddas in på en annan dator. De filer som kopieras från Source till Destination visas i listan till vänster. Denna lista kommer från Backup.lst som finns i programbiblioteket. Har man egna filer i systemet som man vill ha backup på, editera denna lista, så kommer filerna med i den komprimerade backupfilen.

Återställning

För att återställa en tidigare backup, tryck på Återställning, så öppnas en lista på tillgängliga filer. Välj den önskade filen och tryck på Återställ. Återställning Väljer en tidigare sparad backup-fil , **åååå-mm-dd.bkp**, som skriver över befintliga data, så säkerställ att det är detta du vill. Om du använder DropBox, tryck på Från DropBox och välj önskad fil från denna lista. Tryck sedan på Återställning.



Informationsknappen har lite upplysningar vad som krävs för att Backup / Återställning skall fungera tillfredsställande.



Manuell registrering av försäljning

Registrering av försäljning

+ eller Esc för att skippa denna kassa

Varugrupp	Antal	Summa
Kasse		
Kläder/skor		
Leksaker		
Porslin		
Hemkörning		
Textil/Mattor		
Radio/TV/El		
Husgeråd		
Böcker/CD		
Övrigt		
Möbler		

november 2013

2013-11-29 Datum

4 Antal timmar

Fredag Dag

1 Kassa nr

Starta på kassa

4

Nästa kassa Inmatning OK Enskild kassa

Belopp	
Totalt	
Kort	
Kontant	
Kunder	
Deposition	
Växelkassa	
Presentkort	

Sedlar		Mynt	
1000 kr		10 kr	
500 kr		5 kr	
100 kr		1 kr	
50 kr			
20 kr			

Summering

Totaler för aktuell kassa	
Netto total	
Kort	
Kontant	
Antal kunder	
Presentkort	

Totaler för samtliga kassor	
Totalt belopp	0
Kort	0
Kontant	0
Antal kunder	0
Presentkort	0

Välj försäljningsdatum och antal timmar. Texter från tangenternas definiering visas och start sker från kassa nr 1. Mata in Antal och Summa, använd Enter-tangenten för att komma till nästa fält. När varorna är registrerade så matas totalerna in, Netto Total, Kortförsäljning, Kontantsumma och antal kunder. Sedan är det dags för nästa kassa och samma procedur går igenom. Saknas en kassa eller ett kassanr, tryck på Nästa Kassa. När alla kassor är registrerade, mata in verkliga totaler (kassaremsan kan kanske vara fel, ex man har registrerat en kortförsäljning som kontantförsäljning). Deposition och ingående växelkassa samt sedlar och mynt registreras. Avsluta allt med inmatning Ok.

När man registrerat sista raden, kan man hoppa ner till summeringen genom att trycka + tangenten. Det finns en ruta, Summering, som räknar summan du matat in. Kontrollera denna summa med kassaremsan och om summan stämmer, tryck på + tangenten så sparas värdet i Netto Total, så slipper du mata in värdet själv.

Har man slagit in felaktigheter och går vidare, kan detta korrigeras senare i databastabellerna. Använd menyvalet Visning. Har man många dagars registrering kan det underlätta att trycka Visst datum, då kommer man åt senaste datum, och det är troligast att det är där man behöver ändra.

För att kontrollera hela försäljningen, gå till menyvalet Rapportering och ta ut en Dagrapport och Säljstatistik.

Skapa kassadata på SD-kort för användning i systemet

Grunden för att skapa användbara rapporter bygger på:

- Kassaapparat ER-280
- Använder PLU och CLR rapporter
- Nollställ med Z-rapport innan försäljning
- Skapa X-rapporter, 3X och 4X
- 101 Subtotal för rapporter till SD

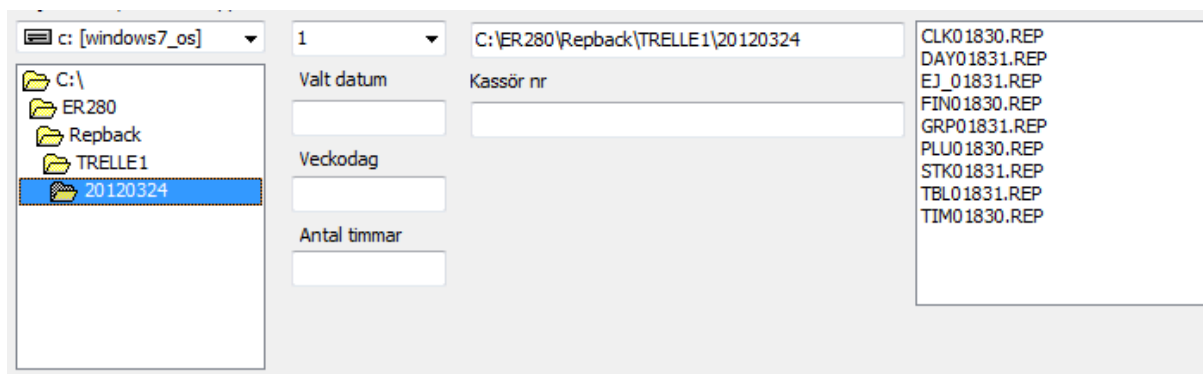
De rapporter som används i Butiksdatasystemet är CLK (kassör) och PLU (varugrupp). Dessutom kan man lagra EJ (Electronic Journal) för att undersöka varje transaktion i kassan-

Före dagens försäljning skall CLK och PLU data nollställas, så att man endast får dagens försäljning och inte en ackumulerad försäljning över flera dagar. Detta kan ske före öppning eller efter nerladdning av alla rapporter (och kontroll att det hela är ok).

Efter försäljningsdagens slut laddar man ner rapporterna till SD-kortet. Detta **måste** ske innan man tar någon Z-rapport på PLU eller Kassör.

Vrid C-nyckeln till S-läget, rakt ned. Slå **101-Subtotal** och vänta till tömningen är klar. Vrid sedan nyckeln tillbaka till registreringsläget. Vill man nollställa EJ, kör man 399-Subtotal i ZZ-läget.

Då skapas ett antal filer. CLK och PLU filerna är det som används i Butiksdatasystemet. Filerna heter ex. CLKttmm.REP, där ttmm anger tid på dagen som filerna skapades. Det är parade filer CLK och PLU med samma tidstämpel som skall användas, ev. kan det skilja en minut beroende på när nerladdningen sker. Använder man samma SD-kort om och om igen gäller det att rätt filer används, de ligger i mappar som anger vilket datum som filerna är skapade. Så här kan strukturen se ut:



I detta exempel är nerladdningen körd 2012-03-24, mellan kl. 18:30 och 18:31. SD-kortet kopieras sedan till datorn till mappen C:\ER280. Alla kassor skall ha en unik ID, i detta fall syns Trelle1.

Registrering av försäljning via SD-minneskort.

SD-kortet måste vara 2GB i storlek och formateringen måste vara FAT32. Det vanliga är att korten är formaterade FAT och då går det inte skriva filerna från kassan!

Produkt	Nr	Antal	Summa	Rubrik	Count	Total
Plastkasse	2	0	0	NETTO OMS. KONT.OMSATTN Kortbelopp Presentkort	3	175000
Kläder/Skor	3	0	0			
Leksaker	4	0	0			
Porslin	5	0	0			
Presentkort	6	0	0			
Transport	7	0	0			
Textil/Mattor	8	0	0			
Radio/Tv/El	9	100	50000			
Husgeråd	10	0	0			
Säsong	11	0	0			
Fritid/Verktyg	12	0	0			
Böcker/CD/Tidning	13	100	80000			
Övrigt	14	0	0			
Möbler	15	100	45000			
Totalt			175000			

Huvudpanelen vid Inläsning SD.

Välj bibliotek, datum o rapport: c: [windows7_os]

Välj kassa nr: 1

Aktuellt filbibliotek: C:\ER280\Repback

Valt datum: []

Veckodag: []

Antal timmar: []

Kassör nr: []

Reporttfiler från kassamaskinerna: []

Välj CLK eller PLU: []

Läs SD-kort

Sedlar och mynt

Räkna kassor

Klart

Tryck på **Inläsning SD** och välj biblioteket som innehåller den aktuella dagfilen för den aktuella kassan. Kassanummer hämtas från databastabellen Kassanamn. Försäljningsdatum tas från SD-kortets mappnamn, men man kan ha valfri datum om man fyller i **Valt datum** och dessutom klickar i boxen **Använd Valt datum**. Kontrollera att det finns en CLK-fil och en PLU-fil och tryck sedan på Läs SD-kort. Ange försäljningstimmar för denna dag. Data visas i ett antal Listboxar. Antal, Summa och Total visas med 2 decimaler, som sedan skalas bort. Läs in resterande filer från andra kassor på liknande sätt.

Produkt	Nr	Antal	Summa	Rubrik	Count	Total
Plastkasse	2	0	0	NETTO OMS. KONT.OMSATTN Kortbelopp Presentkort	3	175000
Kläder/Skor	3	0	0			
Leksaker	4	0	0			
Porslin	5	0	0			
Presentkort	6	0	0			
Transport	7	0	0			
Textil/Mattor	8	0	0			
Radio/Tv/El	9	100	50000			
Husgeråd	10	0	0			
Säsong	11	0	0			
Fritid/Verktyg	12	0	0			
Böcker/CD/Tidning	13	100	80000			
Övrigt	14	0	0			
Möbler	15	100	45000			
Totalt			175000			

Netto Oms är totala försäljningssumman och Count är antalet registreringar, d.v.s. antalet kunder för denna kassa, denna dag. Data från listboxarna för varje kassa extraheras och läggs i en databastabell, KassaPoster.DB, vilken sedan ackumuleras i huvuddatabasen Kassa.DB.

När alla SD-kort är inlästa, tryck på Räkna kassor om du vill registrera Sedlar, Mynt, Växelkassa och Värdeförvaring (om sådan används). Börja med att trycka på Start Uppdatering och avsluta genom att trycka Tillbaka.

	Totalt	Kort	Kontant	Kunder
	23506	8591	14915	281

Det finns en knapp, märkt Debug. Om man har problem med någon fil, kan man kanske lokalisera detta genom att här finns en möjlighet att Välja datum, läsa PLU-fil och CLK-fil separat, skapa Kassadata i tabellen KassaPoster och sedan i ett 4:e steg överföra till huvuddatabasen Kassa.DB

Registrering av en enskild post

Inmatning av enstaka försäljningsdata

Vara
Möbler

Kassanr
[]

Datum
2012-04-28

Antal
[]

Belopp
[]

Typ av registrering

Addera till befintlig post

Ersätt befintlig post

Lägg till ny post

Kassanr	Datum	Vara	Antal	Summa
▶				

Sök post

Uppdatera

Hjälp

Avsluta

För att lägga till en enskild post:

- Välj Vara i rullningslisten
- Välj datum genom att klicka på kalendern-
- Klicka på Sök post

Om det redan finns en post:

- Välj Typ av registrering
- Addera till befintlig post eller Ersätt befintlig post med nya värden
- Tryck Uppdatera

Annars skapa en ny post

- Fyll i kassanr, antal och belopp
- Tryck Uppdatera så skapas ny post

Ibland kan man behöva registrera en enskild post, t.ex. vid separatförsäljning av sommarmöbler utomhus. Välj vara i rullningslisten, välj Datum i kalendern, ange kassanummer, antal och belopp och uppdatera databasen.

Finns det en post med samma vara på samma datum och samma kassa, kan man välja att addera antal och belopp till befintlig post eller ersätta antal och belopp i posten med nya värden.

Saknas det en post lägger man till en ny post genom att trycka **Uppdatera**.

Elektronisk Journal

Kassaapparaterna lagrar alla transaktioner i en elektronisk journal. Denna måste tömmas regelbundet, annars stoppar kassan med texten EJ FULL i displayfönstret. Journalen i kassan sparas i en intern fil, EJ_xxxxx. Butiksdata hanterar journalen genom att läsa in denna EJ_xxxxx i en temporär fil, Journal.DB och accumulera data i en annan fil, SparJournal.DB.

EC-260:

Filnamn i kassan, EJ_020140103101000.REP (fil 0, datum 2014-01-03, kl. 10:10,00). För att läsa in denna fil, behöver man koppla en PC till den seriella porten som sitter under luckan på baksidan. Här ansluter man en 0-modemkabel med könbytare samt en USB-seriell kabel och läser in data via programmet 260PC.EXE. Kostnad ca 300 kr.



EC-280:

Filnamn i kassan, EJ_01020.REP (fil 0, skapad kl. 10:00). Datum finns som mappnamn på SD-kortet. Inläsning görs i Butiksdata under Journalhantering.

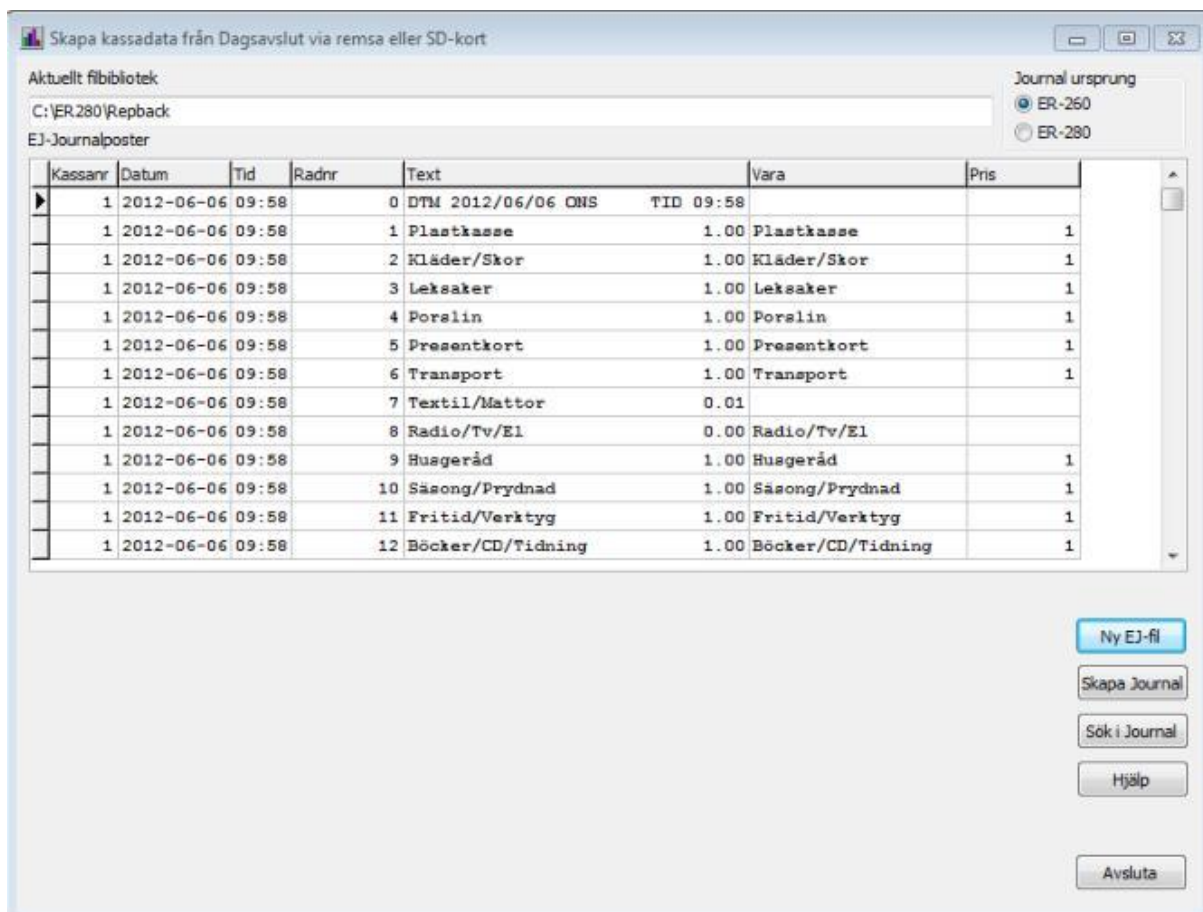
Inläsning

Eftersom formatet är olika i ER-260 och ER-280 måste Butiksdata veta varifrån journalen kommer. Uppe till höger i panelen finns Journal ursprung. Detta väljer programmet från konfigurationsfilen, Dagrapport.ini där man anger Kassatyp som Kassa = ER-260 eller Er-280. Vill man läsa in en fil från en annan typ, klicka bara i rätt typ innan inläsning sker.

Klicka på Ny EJ-fil och navigera till rätt fil, klicka på filnamnet (vald fil visas nu längst upp till vänster under Aktuellt filbibliotek) och klicka på Läs EJ-fil. Nu läses filen och data bläddrar förbi i fönstret Innehåll i journalfilen.

Skapa journal

Man får en fråga om att skriva över den befintliga journalen. Om du redan konsoliderat data från denna journal, svara JA. Och ange sedan från vilken kassa journalfilen härstammar. Nu skapas databasen Journal.DB och Butiksdata försöker tolka varubeteckningar och priser för att senare kunna söka i tabellen.



Sök i journal

Klicka på knappen, Sök i Journal så öppnas en panel till höger. Här kan man ange kriterier för sökning med SQL-språket. Man anger en text att söka, var denna förväntas att finnas, man kan ange en specifik datum, före denna datum eller efter denna datum eller inte bry sig om datum. Man kan ange enskild kassa eller söka i alla kassor. Klicka sedan på Skapa fråga så får man se SQL-satsen i fönstret nere till höger. Ex. sök efter Möbler i början av texten, så blir frågan:

*Select * from Journal where Text LIKE 'Möbler%'*

Man kan sedan modifiera frågan, t.ex. om man bara är intresserad av pris över 200 kr, då anger man

*Select * from Journal where Text LIKE 'Möbler%' and pris >200*

Tryck sedan på **Kör fråga**, så blir svaret (i detta fall) ett antal försäljningar med pris mer än 200 kr.

Kassanr	Datum	Tid	Radnr	Text	Vara	Pris
3	2013-04-02	13:43	105	Möbler	1000.00 Möbler	1000
3	2013-04-05	11:52	145	Möbler	397.00 Möbler	397
3	2013-04-05	16:04	206	Möbler	500.00 Möbler	500
3	2013-04-06	11:08	696	Möbler	600.00 Möbler	600
3	2013-04-06	13:08	1118	Möbler	450.00 Möbler	450

Dubbelklicka sedan på önskad rad, ex den på 397 kr och tryck på Transaktion. Då visas hela köpet där denna möbel ingår, 2013-04-05, kl. 11:52. Man lämnade 500 kr och fick 103 kr tillbaka.

Nedanstående bild visas på skärmen.

Kassanr	Datum	Tid	Radnr	Text	Vara	Pris
3	2013-04-05	11:52	144	DTM 2013/04/05 FRE TID 11:52		
3	2013-04-05	11:52	145	Möbler	397.00	Möbler 397
3	2013-04-05	11:52	146	TOTALT	397.00	TOTALT 397
3	2013-04-05	11:52	147	K O N T A N T	500.00	500
3	2013-04-05	11:52	148	VÄXEL	103.00	VÄXEL 103
3	2013-04-05	11:52	149	KASSÖR 1 000033 00002		

Tryck på **Skriv ut** så får man en lista på transaktionen med detta utseende.

Kassanr	Datum	Tid	Radnr	Text	Vara	Pris
3	2013-04-05	11:52	144	DTM 2013/04/05 FRE TID 11:52		0
3	2013-04-05	11:52	145	Möbler	397.00	Möbler 397
3	2013-04-05	11:52	146	TOTALT	397.00	TOTALT 397
3	2013-04-05	11:52	147	K O N T A N T	500.00	500
3	2013-04-05	11:52	148	VÄXEL	103.00	VÄXEL 103
3	2013-04-05	11:52	149	KASSÖR 1 000033 00002		0

Konsolidera journalen

Nu kan man trycka på **Spara** och då accumuleras data från Journal.DB över i SparJournal.DB som då blir en typ av journal-backup. Denna tabell, Sparjournal.DB kan man söka i på samma sätt som den temporära, klicka bara i rätt Journal-fil.

Journal-Fil

Journal (aktuell)

SparJournal (total)

Denna SparJournal.DB kan nog bli ganska stor, med många kassor under flera år, men lagringsutrymme är ju inget problem i dagens datorer. Efter ett par år är kanske inte sökbegäret så stort, men med tanke på ev. krav att spara journalen är det betydligt lättare att hantera en databas än många lådor med kvittorullar.

Supportprogram SQLProg

För att underlätta central support och SQL programmering finns det ett separat program som man levereras med eller kan laddas ner. Det är ett generellt program för att få hjälp med SQL i valfria databaser (*.DB). Man får hjälp med syntax vad gäller Select, Insert, Update eller Delete.

Bullzip PDF printer



The screenshot shows the Bullzip website's main page. At the top, there is a navigation bar with the Bullzip logo and menu items: Products, Downloads, Support, and Company. Below the navigation bar is a large grey banner with the text 'Free PDF Printer' in a large, bold font. Underneath this, it says 'Join us! Start using the Bullzip PDF Printer today.' and there is a blue 'Download' button. To the left of the banner, there is a small icon of a PDF document.

The Bullzip PDF Printer works as a Microsoft Windows printer and allows you to write PDF documents from virtually any Microsoft Windows application.

This program is FREEWARE with limitations, which means that it is FREE for personal and commercial use up to 10 users. It does not contain any advertising or popups. For commercial applications with more than 10 users there is a commercial version of the product available at www.biopdf.com.

Detta program kan laddas ner från nätet och har en fri licens för 10 användare. Om man installerar detta fungerar det som en skrivardrivrutin, dvs man skriver ut till ett PDF-dokument. Detta är mycket användbart om man vill ta ut t.ex. försäljningsstatistiken och skicka iväg denna sida för arkivering.

Sammanfattning

Detta system får fritt användas på eget ansvar i PMU anslutna Second Hand butiker. Vissa funktioner kanske inte fungerar tillfredställande i annan verksamhet, beroende på omständigheter som jag inte kunnat överblicka vid framtagningen av programmet.

Synpunkter tas emot via epost till maglarp@telia.com och funktionsändringar och förslag implementeras i mån av rimlighet. Den senaste versionen av programmet kan också hämtas där.